

# PowerWatch

---

350-259

Publiseringsdato 2023-11-29



# Innholdsfortegnelse

1. Hvis .....	3
1.1. Navn, artikkelnummer og e-postnummer .....	3
2. Produktet .....	3
3. Last ned programvare og drivere .....	4
4. Installasjonskrav, programvare .....	4
4.1. Installer drivere .....	5
5. Koble til PRO1-kortet .....	6
6. Koble til PRO2v3-kortet .....	7
7. Koble til PRO3-kortet .....	8
8. Koble til EN54 1U/2U .....	9
8.1. Merknad om sertifisering og oppdatering av EN54 1U/2U .....	10
9. Hva skjer etter oppdatering? .....	10
10. Fastvare og konfigurasjonsfiler - hva er forskjellen? .....	10
11. Begrensninger .....	10
12. Tekniske spesifikasjoner .....	11
13. Om oversettelse av dette dokumentet .....	11
14. Adresse og kontaktopplysninger .....	11

## 1. HVIS

PowerWatch er en programvare fra Milleteknik som gjør det mulig å oppdatere programvare i batteri backup, lese status, sette enkelte parametere og statistikk. PowerWatch kan brukes til enkelt å oppdatere et produkt eller for diagnostikk ved dimensjonering og feilsøking.

Denne utgivelsen er under vurdering og brukes på egen risiko. All informasjon kan endres uten forvarsel.

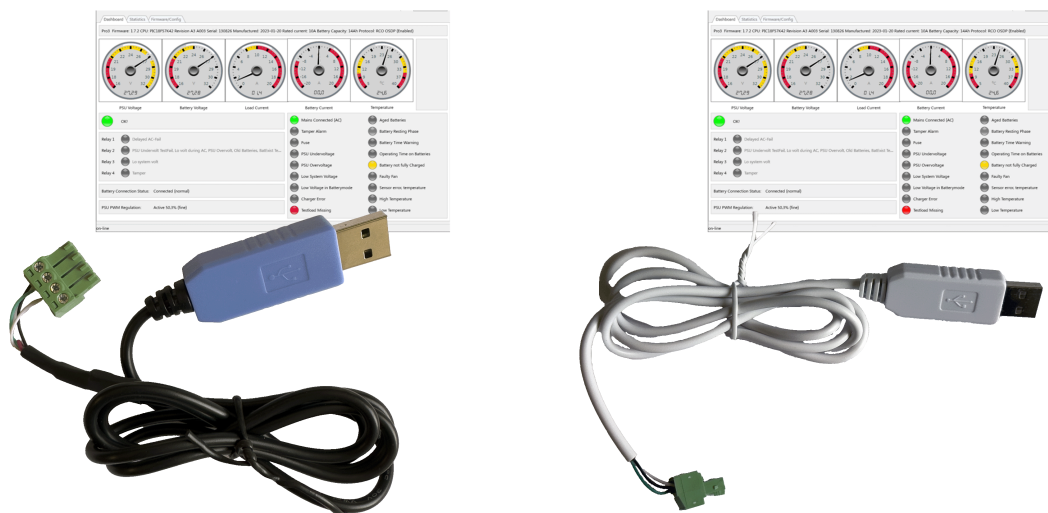
### 1.1. Navn, artikkelnummer og e-postnummer

Navn	Artikkelnummer	E-postnummer
PowerWatch	A-OT0000UPG02P2V3P3	52 137 06
PowerWatch RACK	A-OT0000UPG03P2V3P3	52 137 07

## 2. PRODUKTET

PowerWatch/PowerWatch RACK består av:

- Programvare: PowerWatch.
- Kabler for tilkobling mellom batteribackup og datamaskin (USB-A).



PowerWatch er tilgjengelig i to varianter: PowerWatch (blå USB) og PowerWatch RACK (hvit USB).



### VIKTIG

Systemkrav for programvare er: Windows 7 eller nyere. Internett-tilkobling er nødvendig for å aktivere programvaren.

## 3. LAST NED PROGRAMVARE OG DRIVERE

Programvare og drivere kan lastes ned fra: <https://www.milleteknik.se/powerwatch/>.



## 4. INSTALLASJONSKRAV, PROGRAMVARE

Programvaren krever ikke installasjon og kan kjøres direkte.

Internett-tilkobling er nødvendig for å bekrefte programvaren.

Etter at programvaren er verifisert mot lisensserveren, er det mulig å bruke programvaren uten internettforbindelse i 30 dager.

Programvaren laster ned de riktige konfigurasjonsfilene på serveren (fremtidig funksjon).

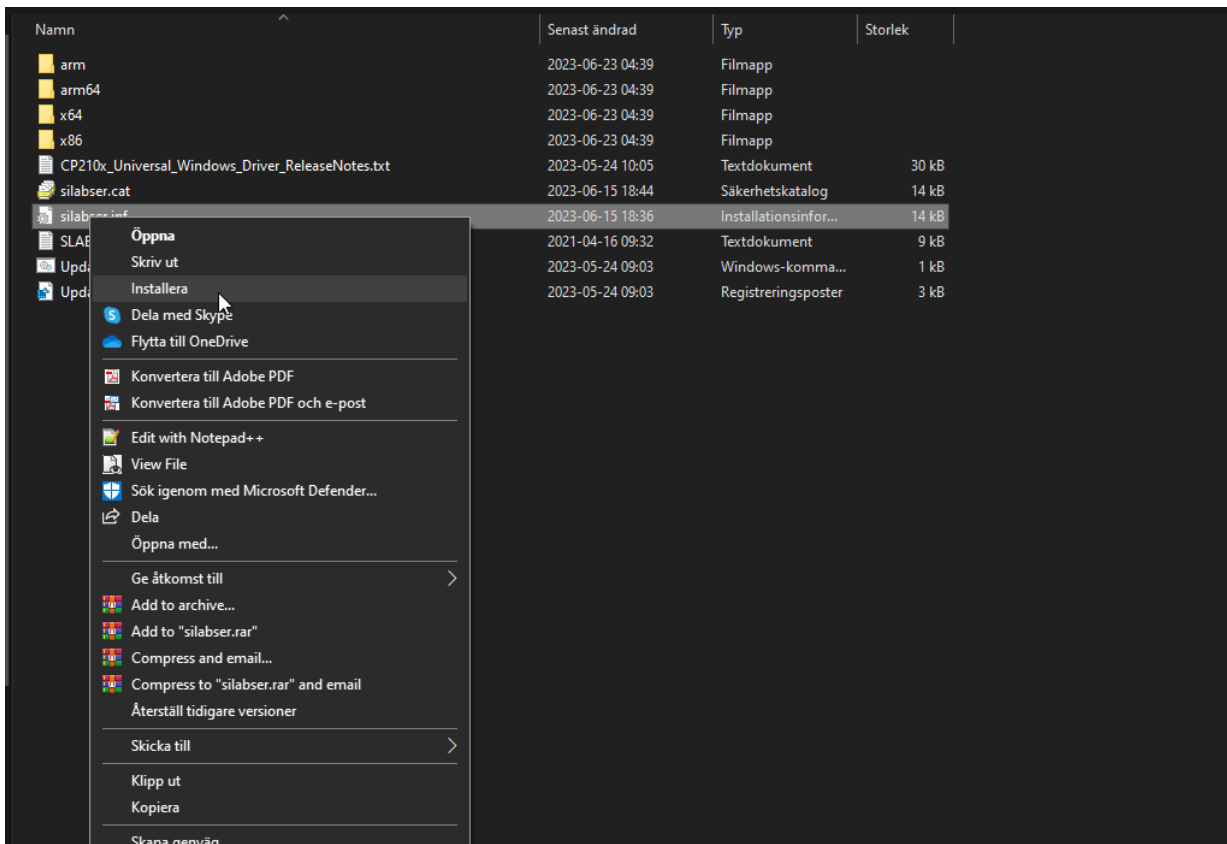


## VIKTIG

Milleteknik gir kun støtte på PowerWatch.

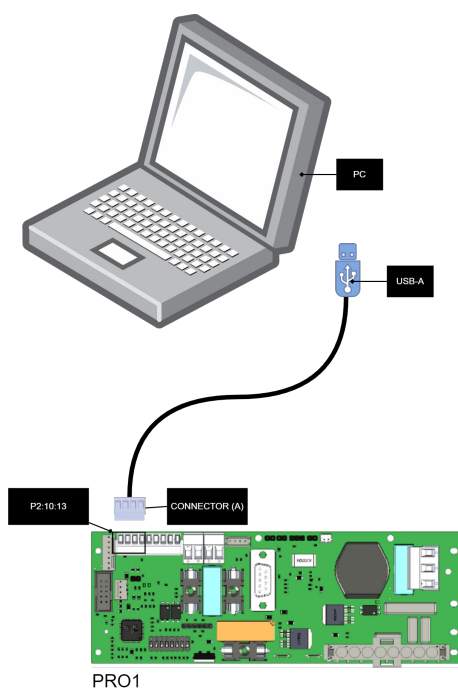
### 4.1. Installer drivere

1. Last ned driveren fra nedlastingssiden.
2. Pakk ut eller pakk ut filen til en passende mappe på datamaskinen din.
3. Høyreklikk på **syllabus.inf** og velg installer.





## 5. KOBLE TIL PRO1-KORTET

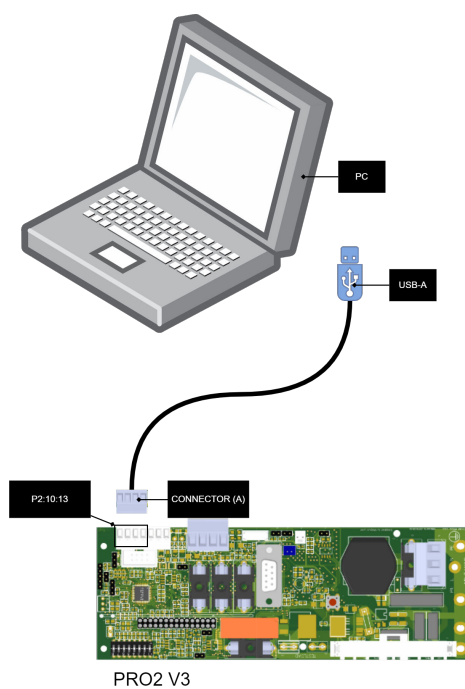


Tekst	Forklaring
PC	PC for tilkobling av PowerWatch. Last ned programvare og start programvaren før du kobler til batteribackup. Internett-tilkobling er nødvendig for å kjøre programvaren.
USB-A	USB-tilkobling, må kobles til PC.
Kobling (A)	Tilkoblingskabel, fire-pinner kontakt må plugges inn i batteribackup.
P2:10-13	Tilkobling til batteribackup





## 6. KOBLE TIL PRO2V3-KORTET



Tekst	Forklaring
PC	PC for tilkobling av PowerWatch. Last ned programvare og start programvaren før du kobler til batteribackup. Internett-tilkobling er nødvendig for å kjøre programvaren.
USB-A	USB-tilkobling, må kobles til PC.
Kobling (A)	Tilkoblingskabel, fire-pinner kontakt må plugges inn i batteribackup.
P2:10-13	Tilkobling til batteribackup

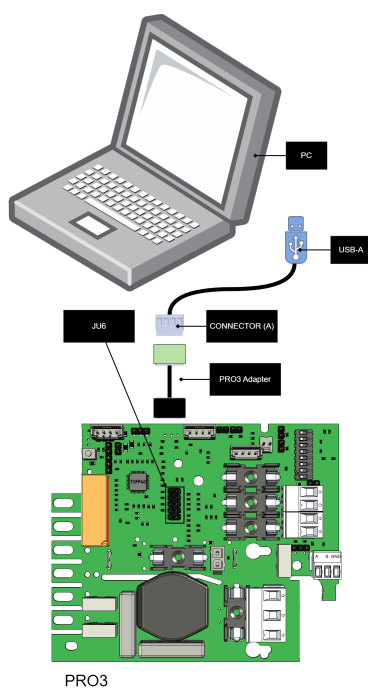


### VIKTIG

Hvis du har et alarmkort i enheten, kan du **ikke** bruk PowerWatch før du fjerner denne. Dette er fordi alarmkortet bruker samme kommunikasjonsbussen på prosessoren.



## 7. KOBLE TIL PRO3-KORTET



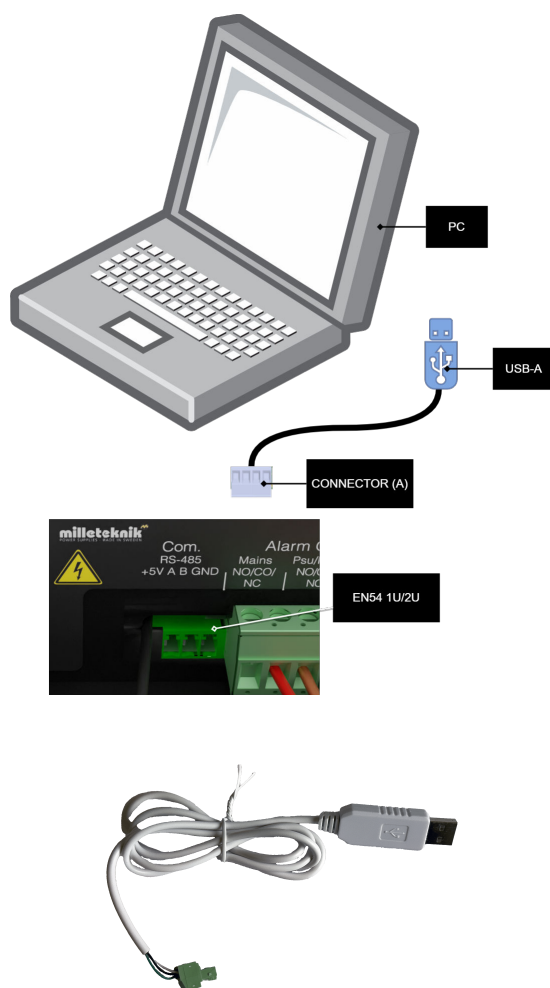
Tekst	Forklaring
PC	PC for tilkobling av PowerWatch. Last ned programvare og start programvaren før du kobler til batteribackup. Internett-tilkobling er nødvendig for å kjøre programvaren.
USB-A	USB-tilkobling, må kobles til PC.
Kobling (A)	Tilkoblingskabel, fire-pinnens kontakt må plugges inn i batteribackup.
PRO3 adapter	Adapterkabel for tilkobling til JU6. Grønn kabel skal være nedover i bildet, mot sikringen, F4.
JU6	Tilkobling til batteribackup







## 8. KOBLE TIL EN54 1U/2U



### VIKTIG

For EN54 1U/2U må PowerWatch RACK brukes.

Tekst	Forklaring
PC	PC for tilkobling av PowerWatch. Last ned programvare og start programvaren før du kobler til batteribackup. Internett-tilkobling er nødvendig for å kjøre programvaren.
USB-A	USB-tilkobling, må kobles til PC.
Kobling (A)	Tilkoblingskabel, fire-pinners kontakt må plugges inn i batteribackup.
EN54 1U/2U	Tilkobling til batteribackup



## 8.1. Merknad om sertifisering og oppdatering av EN54 1U/2U

For at sertifikatet skal vedlikeholdes etter en oppdatering må nytt panel/merke settes på enheten. For å oppdatere enheten må det gamle panelet/etiketten fjernes og erstattes. Dette gjelder kun enheter levert etter 2023-07-01. Enheter produsert før denne datoen kan ikke bruke PowerWatch.

## 9. HVA SKJER ETTER OPPDATERING?

Etter oppdatering av programvaren via PowerWatch, startes batterisikkerhetskopieringen automatisk på nytt.

## 10. FASTVARE OG KONFIGURASJONSFILER - HVA ER FORSKJELLEN?

Firmware er programvaren som styrer enhetens grunnleggende funksjoner, denne må kanskje oppdateres med feilrettinger for å sikre drift og funksjon.

*Eksempler på grunnleggende funksjoner som fastvaren styrer er strømfordeling og styresignaler fra strømforsyninger.*

Konfigurasjonsfilen styrer hvordan programvaren kan brukes. Ulike kort har ulike muligheter til å bruke funksjoner gjennom programvare og konfigurasjonsfilen gir instruksjoner til fastvaren slik at de riktige funksjonene brukes.

*Eksempler på funksjoner som konfigurasjonsfilen kontrollerer er kommunikasjonsprotokoller og interne strømgrenseområder.*

For at enheten skal fungere, trengs begge filene. En tag i et tilgangssystem må ha både en tag (fastvare) og en kode (konfigurasjonsfil) for å fungere.



### TIPS

Firmware kan brukes til alle enheter i produktserien.

Konfigurasjonsfilen kan kun brukes for produkter med samme spenning og strømstyrke.

## 11. BEGRENSNINGER

Fastvare: Oppdatering kan bare gjøres til samme kommunikasjonsprotokoll. Det er derfor ikke mulig å oppdatere til en annen kommunikasjonsprotokoll.

Konfigurasjon: Det er kun mulig å oppdatere til samme enhetstype, strøm, spenning. Det er mulig å stille inn batterikapasiteten, men det er ikke mulig å ikke endre type produkt, men produktet er det





typeskiltet angir. Eksempel: Bytter du batterier fra 14 Ah batterier til 20 Ah batterier i en NOVA 24V 15A FLX M, setter du inn ny batterikapasitet. Det er aldri mulig å endre spenning, belastningsstyrke eller kommunikasjonsprotokoll.

## 12. TEKNISKE SPESIFIKASJONER

Tabell 1.

Info	Kommentar
PowerWatch	Programvare <sup>a</sup> , krever PC og Windows 7 eller nyere og internettforbindelse.
USB - batteri backup	Kabel for tilkobling til Batteribackup og datamaskin. USB-A.

<sup>a</sup>Milleteknik kan ikke gi støtte for problemer som kan oppstå i datamaskinen dersom PowerWatch ikke fungerer. Programvaren brukes på egen risiko og dekkes ikke av garantien. Milleteknik garanterer ikke at programvaren vil fungere etter hensikten. Milleteknik refunderer ikke eventuelle kostnader som måtte oppstå i forbindelse med bruk av programvaren.

## 13. OM OVERSETTELSE AV DETTE DOKUMENTET

Brukerhåndbok og andre dokumenter er på originalspråket på svensk. Andre språk er maskinoversatt og ikke gjennomgått, feil kan oppstå.

## 14. ADRESSE OG KONTAKTOPPLYSNINGER

Milleteknik AB  
Ögärdesvägen 8 B  
S-433 30 Partille  
Sverige  
+46 31 340 02 30  
info@milleteknik.se  
www.milleteknik.se

Denne siden er med vilje tom.